



## المجموعة (7) الوحدة (4) (ج 4م/7): الأبعاد الاجتماعية الاقتصادية للنقل الحضري

يُعد هذا العرض التقديمي أحد مواد الدعم المُعدة لبرنامج بناء قدرات "قادة تخطيط النقل الحضري".

قُدِّمَ الدعم لبرنامج إعداد القادة في تخطيط النقل الحضري من خلال:

- البنك الدولي
- الوكالة الأسترالية للتنمية الدولية
- برنامج المساعدة في إدارة قطاع الطاقة (ESMAP)
- المرفق الاستشاري للبنية التحتية المشتركة بين القطاعين العام والخاص (PPIAF)

## الهدف

- فهم العوامل الاجتماعية الاقتصادية للإدماج والطلب على النقل الحضري
- استعراض أوجه القصور في تقديم النقل الحضري الشامل والذي يسهل الوصول إليه
- تقديم نظرة عامة على الحلول الأساسية لتعزيز النقل الحضري الشامل والذي يسهل الوصول إليه

## الخصائص الاجتماعية الاقتصادية للطلب على التنقل

- يؤثر حجم الأسرة والنوع الاجتماعي والعمر ودور كل فرد من أفراد الهيكل الأسري على عدد الرحلات التي يتم إجراؤها
- يؤثر الدخل على اختيار وسيلة النقل؛ حيث كلما ارتفع الدخل، تعددت الاختيارات المتاحة للتنقل
- تؤثر مستويات الأجرة وجودة خدمات النقل وأوجه الربط بين النقل الحضري والريفي على سلوكيات التنقل للسكان في المناطق الحضرية (والمناطق الريفية) ومعدل استهلاك خدمات النقل

## العجز في الوصول إلى وسائل النقل يؤدي إلى ظهور أربعة أنواع من الاستبعاد

1. المكاني: انخفاض الكثافة السكانية وضعف الجدارة المالية
2. الزمني: خدمات غير متاحة أو نادرة
3. الشخصي: الخصائص الفردية (النوع الاجتماعي أو العمر أو المرض أو الإعاقة)
4. الاقتصادي: العجز عن تحمل تكاليف النقل



## تأثير الاستبعاد على أنماط التنقل والحركة



- **يميل المستخدمون إلى أن يكونوا ركابًا مقيدون؛ حيث يعتمدون على:**
  - المشي بصفته وسيلة نقل رئيسية
  - الخدمات غير الرسمية
  - وسائل النقل غير المزودة بمحركات
- **تتسبب الأنظمة القائمة على السيارات في عزل الفئات الاجتماعية الضعيفة وذات الدخل المنخفض:**
  - يواجه السكان الفقراء في المناطق الحضرية مشكلة المفاضلة بين محل السكن ومسافة التنقل ووسيلة النقل
  - تختلف أنماط التنقل حسب النوع الاجتماعي
  - يواجه الأشخاص ذوو الإعاقة تحديات بيئية

## القضاء على عدم المساواة بين الجنسين في قطاع النقل

- يلعب كلٌّ من الرجل والمرأة أدوار اجتماعية اقتصادية مختلفة
  - فرص كسب العمل (الوظائف والأسواق)
  - الأعمال المنزلية (تربية الطفل وشراء الموارد والأطعمة)
  - الحصول على الخدمات الاجتماعية والصحية
- يملك كلٌّ من الرجال والنساء أنماط واحتياجات مختلفة للتنقل
  - لا يعالج تخطيط النقل الفروق بين الجنسين بشكلٍ نموذجي، مما يسفر عن آثار عكسية على مستوى الأسرة وعلى الوضع الاقتصادي

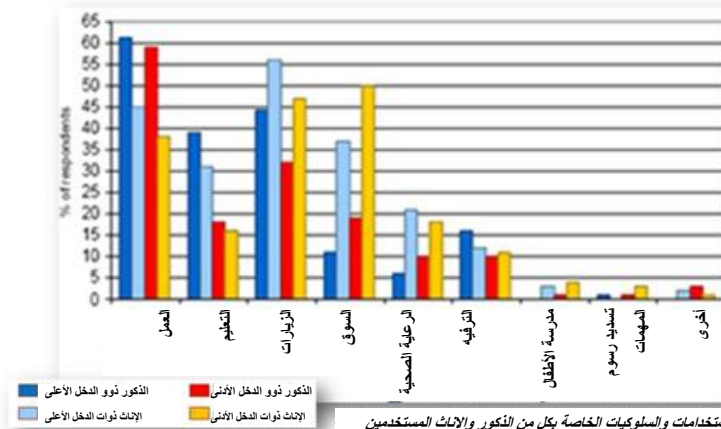
## أنماط وقيود التنقل الخاصة بالنساء في المناطق الحضرية

- تعتمد النساء على المشي بصفته وسيلة أساسية للتنقل
- التصنيفات النمطية ووجهات التنقل الأكثر تنوعًا
- نسبة اعتماد أكبر على وسائل النقل العام
- يُعد الربط بين المناطق المحيطة ذات الدخل المنخفض وطرق النقل الرئيسية وأماكن العمل ضعيفًا:
  - طرق متاحة في الفترات خارج أوقات الذروة، ومحطات متعددة
  - تكاليف أعلى للنقل
  - فترات أطول مستغرقة في التنقل والانتظار
- السلامة الشخصية والمضايقات
- القيود الثقافية

المضايقات الجسدية همة النساء على التنقل، وخاصةً في الليل.

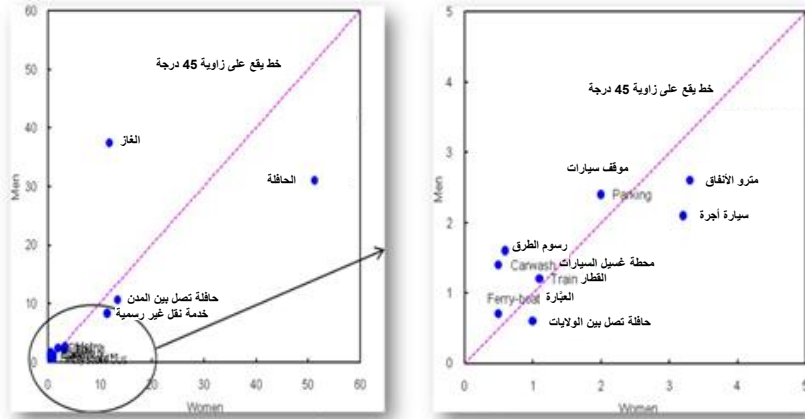


اعتماد النساء على وسائل النقل العام للوصول إلى وجهات متعددة  
الوصول إلى وجهات الرحلات باستخدام وسائل النقل العام



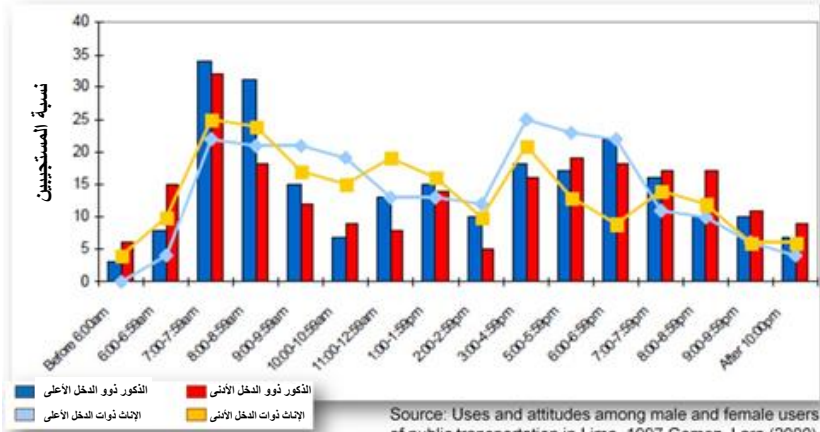
المصدر: الاستخدامات والسلوكيات الخاصة بكل من الذكور والإناث المستخدمين لوسائل النقل العام في ليبيا في عام 1997، عوميز ولارا (2000)

تتجاوز نسبة إنفاق النساء من دخلهن على وسائل النقل العام النسبة الخاصة بالرجال  
 نوع الإنفاق بالنسبة للنساء والرجال في البرازيل  
 (نسبة كل من الرجال والنساء حسب كل نوع الإنفاق لكل أسبوع)



قيام النساء بالرحلات أثناء ساعات خارج الذروة، لمسافات أقصر ولكن بتكرار أكثر

الجدول الزمنية لرحلات النقل العام حسب النوع الاجتماعي والمستوى الاقتصادي الاجتماعي



## العوامل السلبية المؤثرة على تنقل النساء في المناطق الحضرية

- قد تقيد العوامل الثقافية والاجتماعية قدرات النساء على استخدام وسائل النقل العام والدراجات الهوائية
- تمثل السلامة الشخصية لوسائل النقل العام مشكلة للنساء

تقييم سمات البنية التحتية/الخدمات الخاصة بالنقل حسب النوع الاجتماعي

التقييم الخاص بالرجال	الترتيب	التقييم الخاص بالنساء	الترتيب
السرعة	1	السلامة الاجتماعية	1
سلامة الطرق	2	سلامة الطرق	2
التنظيم (الجدول الزمني/المسارات)	3	السعر	3
تذكرة الذهاب	4	الراحة	4
السلامة الاجتماعية	5	حسن المعاملة	5
حسن المعاملة	6	النظافة العامة	6
النظافة العامة	7	التنظيم	7

المصدر: غوميز، 2007

## إجراءات تحسين إمكانية وصول النساء إلى وسائل نقل حضري آمنة

- ضمان الوصول إلى طرق المشاة بشكل آمن
- أسطول النقل العام ومرافقه:
  - تقديم طرق خدمة وجداول زمنية مناسبة
  - وضع أجور ميسورة التكلفة
  - معالجة مشكلات السلامة
  - تحسين التصميم والمرافق الخاصة المركبات
- تشجيع استخدام وسائل النقل الوسيطة وغير المزودة بمحركات المستدامة والمناسبة

تم إنشاء مبادرات النقل المخصص للنساء فقط كخيار آمن  
لوسائل النقل العام في اليابان والبرازيل ومصر والمكسيك  
والهند وغير ذلك

## لماذا ينبغي التركيز على إدماج كبار السن والأشخاص ذوي الإعاقة والقدرة المحدودة على الحركة؟

- تقديرات أعلى للانتشار: نسبة 15 بالمائة يعانون من بعض أشكال الإعاقة، ومن 110 إلى 190 مليون شخص يعانون من صعوبات شديدة في الأداء
- أعداد متزايدة من المصابين بالشيخوخة والأمراض الصحية المزمنة والإصابات الناجمة من حركة المرور بالطرق وإصابات العمل والكوارث الطبيعية والحروب والنزاعات المدنية
- جزء من الظروف الإنسانية: الإعاقة هي أي ضعف في الأداء يمكن أن يختبره كل شخص في حياته
- تنطبق اتفاقية الأمم المتحدة لحقوق الأشخاص ذوي الإعاقة على البيئة الحضرية وبيئة النقل

ذلك.

## أمثلة على العوائق في المناطق الحضرية وأنظمة النقل التي تحد من إمكانية الوصول



مصادر الصور: وزارة التنمية الدولية في المملكة المتحدة، و <https://www.guidedogs.com>



## مزايا البنية التحتية للمناطق الحضرية والنقل الشاملة لجميع المستخدمين

البنية التحتية	النساء (تمثل %50 من السكان)	الأطفال (من %25 إلى %50 من السكان)	كبار السن (من %10 إلى %25 من السكان)	الأشخاص ذوو الإعاقة (من %10 إلى %12 من السكان)
جسور المشاة	عرض وارتفاع مناسبان وواضحان وأسوار ومنحدرات			
أرصفة المشاة/حوايف الأرصفة	إزالة العقبات وإنشاء منحدرات بالميل المناسب ووضع علامات ملموسة لإرشاد ضعاف البصر ولوحة إشارات مزودة بزر مخصص لعبور المشاة وتركيب إضاءة مناسبة ومعايير أطول للطريق			
محطات القطار/الحافلة	إزالة الفجوة بين المنصة والقطار وتركيب الإضاءة المناسبة ووضع علامات تحذير وإشارات للاخطار المحتملة			
المركبات (الحافلات والقطارات والمركبات الخاصة)	سلام ذات درجات منخفضة ومقايض للأيدي وعرض الواجهات المزودة بالمعلومات بشكل جيد وتمديد فترة وقوف المركبات ومقاعد مخصصة للأشخاص ذوي الأولوية			



نظام النقل العام الحالي (بما يشمل المرافق الطبية ومراكز الرعاية النهارية ودور الرعاية وغير ذلك)

● تطوير سلسلة تنقل يسهل الوصول إليها بالكامل من الباب إلى الباب

## عناصر التصميم الشامل في نظام حافلات النقل السريع

- الوصول إلى المحطات: استخدام مركبات ذات طابق منخفض متسقة مع ارتفاع منصات المحطة ووضع منحدرات ذات أسطح ناعمة وإرساء الحافلات بطريقة متقنة
- طريقة الدفع: بطاقات أجرة للركاب ذوي الاحتياجات الخاصة وبوابة دوارة يسهل المرور من خلالها
- معلومات خاصة بالمتقلين: للركاب الذين يعانون من ضعف البصر والسمع
- الشكل الداخلي للمركبة: أرضية مانعة للانزلاق ومقاعد مخصصة للأشخاص ذوي الأولوية وألوان متباينة ودرايزين



والوان متباينة ودرابزين

## إدماج الأبعاد الاجتماعية في النقل الحضري

- توفير وسائل نقل بتكاليف معقولة: من حيث الأجر والتكاليف المباشرة الخاصة بخدمات النقل
- إمكانية الوصول للبنية التحتية للنقل الحضري وخدماته لتقليل الوقت والتكاليف نظير الخدمات المتاحة
  - أنماط التنقل وأغراض الرحلة
  - الموثوقية ومعدل تكرار الرحلة
  - تسهيل إمكانية الوصول بشكل فعلي وحسي وملمس
- المخاوف المتعلقة بالجودة والأمن الشخصي: إنشاء بنية تحتية عملية وآمنة للاستخدام

## تقييم الفوائد الاجتماعية الاقتصادية وآثار المشاريع

- يمكن أن تساعد البيانات المجمعة عن التفضيلات والاحتياجات والعادات الخاصة بالمستخدمين وغير المستخدمين عن طريق الاستطلاعات على تصميم النقل الحضري القائم على الطلب
- يجب أن تسعى الاستطلاعات عن التنقل إلى جمع البيانات غير المشمولة باستطلاعات المنشأ-الوجهة
- تقييم آثار مشروعات النقل على:
  - إمكانية الوصول إلى وسائل النقل وقدرة المستخدمين على التنقل
  - الوصول إلى أسواق العمل وبيع الأراضي والفرص الاقتصادية والوصول إلى الخدمات

## مجموعات النقاش المركزة والمشاركة العامة لتحسين تصميم المشروعات

- تعد المشاورات مع الجهات المعنية على المراحل المتنوعة لدورة المشروع وسيلة أساسية تعكس الاعتبارات الاجتماعية الاقتصادية
- تم تعديل تصميم المشروع الحضري في مقاطعة لياونينغ بالصين بشكل جزئي بسبب المقابلات والحوارات مع مجموعات النقاش المركزة، والتي أظهرت أهمية المشي بالنسبة للرجال والنساء واستخدام الدراجات الهوائية والحد من استخدام المركبات المزودة بمحركات في المنطقة

مستوى عدم الرضا من جانب المرأة عن نظام النقل الحالي

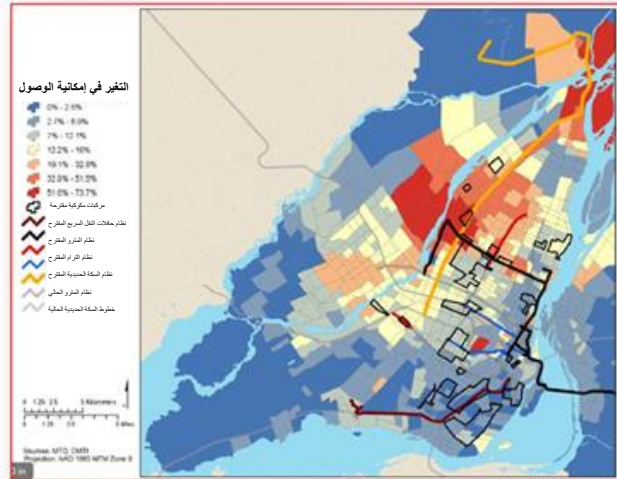




الخدمة، وقلة عدد المرات والمعابر الخاصة بالمشاة.

يوضح الشكل أعلاه مستوى عدم رضا النساء عن نظام النقل الحالي.

## تجميع كافة المعلومات: خرائط توضح إمكانية الوصول في المناطق الحضرية



## ملخص



### الاعتبارات الاجتماعية الاقتصادية مهمة بالنسبة للنقل الحضري

- لم تُمنح الاعتبارات الاجتماعية الاقتصادية أهمية قصوى بصفة عامة
- بدلاً من ذلك، ينصب التركيز على الاحتياجات "الرسمية" للتنقل، مثل الرحلات إلى أماكن العمل
- يلزم إجراء دراسة للرحلات غير الرسمية وغير المرتبطة بالعمل
- يؤدي غالبًا التعرف على هذه المشكلات إلى تغيير إدراكها
- ضمان سهولة الوصول إلى وسائل النقل يؤدي إلى تعزيز القدرة على التنقل بالنسبة لجميع المستخدمين

الدخل المنخفض، إلى تحقيق الاستفادة للفئات الفقيرة والنساء وكبار السن والأشخاص ذوي الإعاقة من خدمات النقل، مع تعزيز القدرة على التنقل.